

FRIČ MUSEUM IN LÁZNĚ BĚLOHRAD

KATEŘINA PAŘÍZKOVÁ

Archiv Národního muzea, Národní muzeum, Václavské nám. 68, 119 78 Praha 1, the Czech Republic;
e-mail: katerina_parizkova@nm.cz



Pařízková, K. (2013): Frič Museum in Lázně Bělohrad [Fričovo muzeum v Lázních Bělohrad]. – Acta Mus. Nat. Pragae, Ser. B, Hist. Nat., 69 (3–4): 113–122. Praha. ISSN 1804-6479. DOI 10.14446/AMNP.2013.113

Abstract. The town of Lázně Bělohrad, not far from Jičín, acquired its name in 1905. Until then, it was known as just Bělohrad. The spa (Lázně) was founded in 1888, when the long-known baths were officially acknowledged to have healing effects. In 1900, the newly opened moorland spa became a frequent destination for Dr. Antonín Frič. His summer stays there became a yearly ritual, consisting always of several weeks with his wife, and later also with their grandchildren, Karl and Toniček. This tradition continued until his death in 1913. It wasn't only the healing baths that benefitted the elderly man's health, but the surrounding countryside offered interesting geological material for study.

Frič soon gained the respect and deference of the local inhabitants, which enabled him to introduce a suggestion in 1903 – to found a new museum building in the rapidly growing town, constructed in accordance with all the then-recognized principles of museum design. Thanks to Frič's propagation and enlightened direction, the museum became a prime example for many subsequent cities and towns that decided to emulate Bělohrad.

FRIČOVO MUZEUM V LÁZNÍCH BĚLOHRAD

Abstrakt. Městečko Lázně Bělohrad nedaleko Jičína dostalo své dnešní jméno až v roce 1905, do té doby bylo známo pouze jako Bělohrad. Základ zdejšího lázeňství se traduje rokem 1888, kdy byly oblíbené vanové lázně úředně uznány za léčivé. Za zdejšími slatinými koupelemi začal do nově zřízených lázní od roku 1900 jezdit i profesor dr. Antonín Frič. Jeho letní pobyt se stal každoročním rituálem, setrval zde vždy několik týdnů s manželkou, později i s vnoučaty Karlem a Toničkou, a to pravidelně až do své smrti v roce 1913. Nebyly to jen léčivé koupele, které starého pána uzdravovaly, Bělohrad se svým okolím dokázal přírodovědci na odpočinku nabídnout velmi zajímavý studijní materiál geologického charakteru.

Frič si záhy zjednal mezi zdejším obyvatelstvem respekt a úctu. Proto také mohl bez obav přijít v roce 1903 s návrhem, zbudovat v tomto, především díky lázeňství, rychle se rozvíjejícím městečku, samostatnou budovu městského muzea, navrženou a postavenou podle všech tehdy platných muzejních pravidel. Z nové muzejní budovy se velice rychle, také díky důsledné Fričově propagaci a osvětě, stal vzor pro mnohá další zemská města a městečka, která se rozhodla město Bělohrad následovat.

■ Lázně Bělohrad, Frič museum, museology, Antonín Frič

Received September 4, 2013
Issued December, 2013

*“it is bitter to live in an area,
and know little about it”*

A. E. Reuss¹

The idea to build an exemplary regional museum, and use it as a showcase for methods of organizing and presenting its collections was a long-term ideal of Dr. Frič. His interest in such matters dated back to his youth. He published his first work in this vein, titled *Guide to ordering Animal Collections*, at age nineteen (before graduating!) in the Czech Museum Magazine (hereafter ČČM)². His foundation and experience for this publication came from his knowledge of preparing birds and mammals, gained in

childhood. He acquired further experience as a volunteer for zoological collections of the Czech Royal Museum (hereafter just Museum), where he began going in 1849. During his trips, both domestic and foreign, he not only worked on collecting specimens, but also visited museums. He went to both small, local museums, as well as renowned European ones, and zoos. Here he gained experience and information, acquired contacts, negotiated specimen exchanges and vital professional literature exchanges. After graduating from the school of medicine, Frič travelled to London in May of 1860. Upon his return, he organized a lecture about the Kensington Museum³ and its educational activities, accompanied by a small exhibit. He repeated his

¹ August Emanuel Reuss (1811–1873) natural scientist, primarily geologist and paleontologist, played a great role in research in Bohemia. This quote was a favorite of Antonín Frič in his articles and lectures.

² Czech Museum Magazine (hereafter ČČM), yr. 25, vol. III, 1851, *Guide to ordering Animal Collections (Navedení ke zřízení sbírek živočišných)*, pp. 3–29. Frič describes the need to organize collections of stuffed animals for various institutions, mostly schools and museums, and advises how to assemble such collections. He offers an overview of necessary tools and materials, work procedures and suggests methods on how to subsequently store such assembled collections.

³ Today's Victoria and Albert Museum, founded in 1857, intended then for presenting results of scientific research in industry and art, aimed first of all at educational activities. More about the museum's activity is in the book by Antonín FRIČ: *Dvě cesty do Londýna, Popis vzdělávacích ústavů Londýnských spolu se zprávou o poučných částech světové výstavy (Two journeys to London, description of London educational institutions together with information on instructional parts of world-class exhibitions)*, Prague 1864, p. 21–25.

trip to London two years later, at a time when there was a large international exhibition. The Prague board of elders sent him there with the specific goal of learning about pedagogical activities: assembling a report about English schooling, its use of supplementary material, textbooks, maps and other school materials, methods of storing collections and use of classroom furniture. Many Czechs visited the world's fair in London, and here arose the initial decree to create a Czech industrial museum, of which Frič had long been a proponent⁴. He spent ten weeks in London and purchased a great deal of material for Prague and for the Museum. Upon his return, together with his friend Vojtěch Náprstek, who had been in Prague with him, he organized a very successful and popular exhibition of supplementary educational material on Střelecký Island in the center of Prague, along with numerous professional lectures⁵. The exhibition comprised, besides practical teaching objects, huge tables and diagrams, supplemented by industrial-character items, both for domestic and production use. Another exhibition designed directly by Frič was presented during the second conference of physicians and natural scientists in Prague in 1882. At the time it was a novelty; no conferences before or after were accompanied by such an exhibition. The initiator and primary organizer was Frič again, “*the man of exhibitions and museums, experienced teacher, whose succinct prose, understandable by every layman, can attract the attention of the masses*”⁶. Ten years later, Frič fully devoted himself to organizing a fishing exhibition during the Jubilee Exhibition of 1891. Another of his undertakings was exhibiting items acquired during a trip to America in 1899. Nor can we forget his significant role in organizing and displaying collection items in both the old and new buildings of the National Museum. We can confidently proclaim that during his life, Frič became an expert in the theory of museology, which he repeatedly confirmed in practice⁷.

Starting in the 1870s, Frič wrote about the necessity and need for creating local museums, which would gather natural materials from their immediate surroundings, along with ethnographic materials⁸. His wish was that local museums would be in independent buildings, serving only

to house the museum, possibly also for display purposes. In the latter half of the 19th century, many such museums were created, but never in purpose-built buildings of their own. There remained no other course but to take matters into his own hands.

Frič celebrated his 71st birthday with his wife Marie once again in Bělohrad. At that time, he no longer taught at the university. He had retired and so had time to devote to his lifelong dream – a paradigmatic museum. The first sketches for a new museum building are dated July 31st, 1903, after his birthday, and the penmanship on the sketches seems to indicate that Frič himself was the artist. (text-figs 1a and 1b)⁹. A month later, a four-member committee was assembled, comprising Professor Dr. Antonín Frič and three distinguished citizens of Bělohrad: merchant Jindřich Pižl, mayor and hotelier Václav Vlach and city school principal Alois Hoch. The committee issued a printed proclamation stating its plan to build a museum on parcel #98/3 in Raisovi Sady. The county board of directors provided the parcel at no cost, due to which it was expected that the county would assume responsibility for the building after all construction costs were paid. Plans for the museum were drawn up by engineer Otto Tille¹⁰, a Prague architect and builder, and Frič's son-in-law. The plans are dated October 17th, 1903, drawn on translucent paper, but not signed¹¹. The budget and construction was directed by local builder Jan Poličanský, aided by local craftsmen: painter Čerovský, locksmith F. Číp and glazier Ráliš. In accordance with Frič's desires, Tille drew up plans for a single-story building without windows in the outer walls. Light was provided by six ceiling windows, which were pointlessly removed during a subsequent reconstruction – light from above was one of Frič's primary design points. An advantage of the design was that it created a 65 square meter display surface (the museum's area was only 6.5 x 9.5 meters – text-fig. 2). The building had basements, intended for rough work and tool storage. Entrance was via a dual spiral staircase, adorned with columns. Four of them had metal flowers – agave, created by Prague tinsmith Kusý.

Construction began October 20th, without a construction permit. Frič applied for one personally on November 7th, and received it within five days, signed by mayor Vlach¹².

⁴ More about the circumstances surrounding the birth of the industrial museum and exhibitions that preceded it are to be found in the article by Milena SECKÁ, *Náprstkovo muzeum asijských, afrických a amerických kultur slaví 140. výročí svého založení*. In: *Muzeum* 51, č. 1, 2013, p. 17–29.

⁵ Antonín FRIČ, *Popis výstavy na střeleckém ostrově*, Praha 1863.

⁶ This is how Frič was described by the co-author of the exhibition, J. Kafka. Josef KAFKA, *Z výstav a muzeí*. In: Antonín Frič, *vzpomínky k 70. narozeninám*, Prague 1902.

⁷ Articles and lectures by Antonín Frič about organizing museum collections have been published under these titles: Antonín FRIČ, *Návrh k zřízení přírodnického Musea*, ČČM, ed. 39, vol. IV, 1865, p. 317–330. TÝŽ, *Geologické muzeum v Praze*, Vesmír, ed. V., 1876, p. 270. TÝŽ, *O otázce muzejní*, Zprávy spolku architektů a inženýrů v království českém. Book 1, 1884. Also published in Vesmír, ed. XIII, 1884, pp. 242–244. TÝŽ, *Zásady zřízení sbírek přírodních v novém muzeu v Praze*, Vesmír, ed. XVII., 1888, pp. 91, 111, 126. (Also published in German titled *Principien der Organisation der naturhistorischen Abtheilung des neuen Museum zu Prag*. Vortragehalten in der Jahresversammlung der Museumsgesellschaft am 22. Jänner 1888.)

⁸ Antonín FRIČ, *O zakládání místních muzeí ve větších městech českých*, Vesmír, ed. III, 1874, pp. 32–34. TÝŽ, *O místních muzejích*, Vesmír, ed. XI., 1881, p. 39. TÝŽ, *O místních muzejích a školních sbírkách*, Národní listy 1906, also published in *Dějiny místního muzea v Lázních Bělohradě*, Prague 1906. TÝŽ, *O místních muzejích v Čechách*, Živa, ed. XXI, #2, 1911. (also in German).

⁹ National Museum Archive (hereafter ANM), fund Antonín Frič, Pamětní kniha (hereafter PK) #4, fol. 23.

¹⁰ Otto (sometimes Otton) Tille, (Jan. 25, 1863 - Oct. 24, 1941) architect and teacher, married Frič's daughter Marie on May 6th, 1895. ANM, fund A. Frič, PK 5, fol. 87. As a builder, he worked in Prague, where he constructed several apartment building in Old Town and New Town, and Lesser Side. The museum in Bělohrad is his only known non-Prague construction. *Encyklopedie architektů, stavitelů, zedníků a kameníků v Čechách*, ed. Pavel VLČEK, Prague 2004, p. 663.

¹¹ Lázně Bělohrad municipal board, construction board, construction documentation of parcel no. 191 - Frič's museum. It came into the construction board's possession in 1953; comment in lower part of sketch refers to the estate of mayor Václav Bekr (in office 1921-1927).

¹² Lázně Bělohrad municipal board, construction board, construction documentation of parcel no. 191 - Frič's museum, file no. 769, Nov. 12, 1903.

This mayor was the same Vlach who built one of the first hotels in the spa town, in which Frič was a regular guest, and in which he even had an office installed (text-fig. 3). Consequently, Frič's construction permit was addressed directly to Bělohrad, where he probably lived in order to supervise the construction, since the entire project was his responsibility, both professionally and legally. On October 22nd, 1903, Frič sent a short article to the National Register about the commencing construction, individually naming and thanking all sponsors and benefactors. Besides money, which arrived via a publicly announced fund-raising campaign, building material was donated by local construction companies (bricks, rock and rock portal). Those who were able to do so loaned the project construction carts and tools. Work proceeded rapidly; the roof was on by winter. A photograph from November of 1903 documents the progress¹³. The partially completed building survived the winter in good order, a fact that Frič did not fail to mention the following spring in his press release¹⁴. In the meantime, work continued on the museum's interior. A display case arrived from Prague, built to Frič's specifications. Using that as a guide, a local carpenter built the remaining thirteen cases (text-fig. 4). School principal Hoch worked all winter under Frič's direction on a large geological map of Bělohrad and its surroundings. It measured a respectable 4 x 2.25 meters, drawn in oil on canvas. During his next summer therapeutic visit to the spa, Frič organized the first public lecture in the unfinished building, which took place on August 8th, 1904, at 5pm¹⁵. In his speech, Frič again appealed to city representatives in attendance, that the museum should serve for strictly local collections, and that nobody should be embarrassed to decline items from elsewhere. After the lecture, he personally conducted guests on a tour of the museum building and enthusiastically explained what had yet to be completed. The museum's outfitting was entirely in Frič's hands. Hoch's geological map dominated the front wall; directly under the map was Frič's own cross-section of Bohemia, traversing from Jičín to the Krkonoše foothills, and samples from all minerals shown in the cross-section, most gathered by Frič himself (text-fig. 5). Local flora and fauna were displayed in sequentially arranged display cases, positioned in the center of the room. Baseplates, display frames, hangers – all were made according to Frič's designs and wishes. Display

cabinets, made according to the sample were dispersed along two walls. On the right, archeological and ethnographic collections, supplemented by samples of local design and art (textiles, buttons, baskets). On the left, rocks and fossils from the area, including mineral samples, later supplemented with precious and semi-precious gems, donated by the school in Turnov.

Frič expected that collection items would initially be those already collected, to be continuously supplemented from private collections of local inhabitants, once the building was completed and interest grew. He donated many of his own items, as can be seen from the museum's accession book¹⁶. He even had to defend himself against accusations that he had given Czech Royal Museum items to the Bělohrad museum without permission. Frič defended his gift with the statement that, via the exchange of duplicates, he had acquired valuable Permian and Cretaceous fossils, which manipulations are well within the rights of a collection's manager¹⁷.

The museum was festively inaugurated and handed over to the public on September 12th, 1904 – less than a year after construction started. Flags in national colors flew over the museum, people showed up in national costume, the Sokol organization attended, music played, choral ensembles performed and speeches were presented (Frič, Vlach, Hoch and hetman Jaroslav Pecka). Even congratulatory and well-wishing telegrams were shown off. The National Register carried an article about the museum's opening on September 9th, 1904 (text-fig. 6). Largely due to Frič's propagation, the new museum building very quickly became an example followed by numerous other numerous other towns that decided to emulate Bělohrad. Among the first were Choceň and Skuteč¹⁸. Frič had demonstrated in Bělohrad that such a project could be managed even on a quite modest budget, of course, assuming that the local government provided a suitable property and the local populace became interested enough in the project to support it¹⁹. According to published accounts, the budget for the project was 5,000 Czech crowns for construction, 3,000 crowns for furnishing and outfitting. The fund-raising continued slowly, and so in 1905 a lottery was announced in connection with an exhibition containing paintings and statues from noted artists²⁰. The exhibition committee handed in 1200 crowns after the exhibition ended, and

¹³ Antonín FRIČ: *History of local museum in Lázně Bělohrad*, Prague 1906, p. 6 - photo J. Pižl.

¹⁴ ANM, PK 4, fol. 23 and fol. 28, May 28, 1904, publication unnamed.

¹⁵ Invitation stored in ANM, PK 4, fol. 27. Lecture text Publisher under title *Přednáška o významu musea v Bělohradě*, Vesmír, ed. XXXIII, p. 258, 1904.

¹⁶ Accession book no. 1 of Frič's museum is bound in solid covers and stored in the Frič museum archive, in the care of the city's cultural center. It does not have a title, but starts right in 1904. Another book was started in the museum in 1975, but currently, donated items are registered in the 1904 book again.

¹⁷ ANM, fund RNM, call no. 1330 and call no. 1360.

¹⁸ ANM, fund A. Frič, PK 4, fol. 30, *Pt. občanstvu okresu skutečského!* Committee proclamation of the future Skuteč museum from 1909. Also on fol. 36 is a small sketch of the future building with Frič's comment "*návrh Ottona k museu v Chocni, 1910*". How the museum was actually supposed to look and what were to be its contents, and therefore even its method of operation, Frič described in his article *O místních museích v Čechách (About local museums in Bohemia)*, published in 1911 in *Živa*, ed. XXI, no. 2. The article was published as a one-sided PR flyer.

¹⁹ Until his death, Frič promoted this museum using various articles and publications. Antonín FRIČ, *O místním museu v lázních bělohradských u Jičína*, Vesmír, ed. XXXIII, p. 159, 1904. TÝŽ, *The new local Museum in Bad Bielohrad near Jitschin, Bohemia*, Museum Journal for June 1905. TÝŽ, *Úvodní sbírka geologická v museu Bělohradském*, Vesmír, ed. XXXIV, p. 256, 1905. TÝŽ, *Stručný popis musea v Bělohradě*, Vesmír, ed. XXXIV, p. 52, 1905. TÝŽ, *Vnitřní zařízení musea Bělohradského*, Vesmír, ed. XXXIV, p. 147, 1905. TÝŽ, *Dějiny místního musea v Lázních Bělohradě*, Praha 1906, (also in German and English versions).

²⁰ MKS Bělohrad – Frič Museum archive, call no. 111, *Katalog umělecké výstavy v lázních Bělohradě 23. 7.-19. 8. 1905*. Ballot from this exhibition stored in ANM, fund A. Frič, PK no. 4, fol. 26.

additional funds came from volunteer presentations and the spa orchestra. Outfitting of the museum was aided by Frič's persistence in securing subsidies from the ministries of culture and education. After all financial arrangements had been concluded, and the museum had cleared all debts (seven years), it was formally transferred into the county's care and ownership, with emphasis on the fact that the museum's collections were strictly the property of the public, which had also contributed immensely to their assemblage.

After its opening, the museum's director became Alois Hoch, who not only cared for the collections, but faithfully and conscientiously carried on with gathering additional items, organized lectures and exhibitions, and looked after the library, which was housed in the museum at the time. The collections grew rapidly, and so in 1924, an expansion of the museum was approved. The architect was once again Tille, construction was by Josef Janáček and the Hišman company. Two wings with overhead lighting were added to the existing structure (text-fig. 7). One room was for displaying collections, the other was to serve as a depository and office. However, the collections grew so rapidly that even before the war, plans for an additional expansion were under consideration. The new plans called for a separate office for the museum's director, display rooms, and storage. But the war put an end to such plans and the museum was even closed for a time. In 1945, the Museum Committee requested part of the confiscated castle of the Merveldt family, but did not receive the requested rooms on the ground and second floors²¹. Eventually all plans for expansion or relocations were scrapped and the museum remained in its original home. It continued there until the 1970s as a branch of the county museum in Nová Páka. Some reconstruction was carried out, during which interior doors were replaced by aluminum and the ceiling windows were removed, destroying the overhead natural lighting effect that was so important to Frič. Subsequently, Frič's museum was declared superfluous and closed for many years; collections were partially looted, partially distributed to surrounding museums. Finally, in 1994, the museum was reconstructed and reopened, with some of the original collections even returned, but unfortunately, not all. Some exhibits still bear the original descriptive panels, reminding visitors of Frič's presence here. Several glass cylinders with taxidermic specimens still bear the labels from the shop of Václav Frič in Prague. Hoch's enormous geological map has been restored, but the mineral samples originally displayed below have not been returned. The museum is currently (2013) open to the public May – September, and only for seven hours per week.

For his tireless efforts to advance the cause of the spa town, Professor Dr. Antonín Frič was made an honored citizen in 1912. He died soon thereafter, November 15th,

1913. After his death, the museum was renamed Frič's Museum and his name is still prominently displayed on the building's frontispiece (text-fig. 8). Frič's museum does not bear only his name; with a bit of hyperbole, it can be said that it was his third child. It is important to note that Frič's success in creating the museum was due in large part to assistance of his close associates. Among the contributors to the museum project we find all the members of the extended Frič family, relatives on his wife's side, i.e. the Perners from Týnec nad Labem, his colleagues from the Prague Museum, fellow professors, assistants and students, and Prague booksellers and publishers. Without them and their financial assistance, Frič would have had a much more difficult time of it.



„trpko jest v krajině bydleti
a málo o ní věděti“

A. E. Reuss²²

Nápad, postavit vzorové regionální muzeum a příkladně uspořádat a předvést jeho sbírky, nosil profesor dr. Antonín Frič v hlavě dlouho. Zájem o pořádání a vystavování sbírek, a to nejen přírodnin, projevoval již od mládí. Svou první odbornou práci v tomto oboru, nazvanou *Navedení ke zřízení sbírek živočišných*, vydal ve svých devatenácti letech (ještě před maturitou!) v Časopise českého musea (dále ČČM).²³ Podklady a zkušenosti pro napsání odborného článku uplatnil díky dobrým znalostem preparování ptáků a savců, které si osvojil již v dětství. Další zkušenosti pak získal jako dobrovolný pomocník zoologických sbírek v Muzeu království Českého (dále jen Muzeum), kam od roku 1849 pravidelně docházel. Při svých tuzemských i zahraničních cestách věnoval čas nejen sběru vzorků různých přírodnin, ale také návštěvám místních či významných evropských muzeí a zoologických zahrad. Zde čerpal zkušenosti a informace, navazoval kontakty, domlouval výměny přírodnin a také tolik potřebné odborné literatury. Po promoci na lékařské fakultě odjel Frič v květnu roku 1860 do Londýna a po návratu uspořádal v Průmyslové jednotě přednášku o Kensingtonském muzeu²⁴ a jeho vzdělávacích aktivitách, doplněnou malou výstavkou exponátů. Svou cestu do Londýna si zopakoval o dva roky později v době, kdy se zde konala velká mezinárodní výstava. Na tu byl Frič cíleně vyslán Sborem obecních starších města Prahy s úkolem zaměřit se na oblast pedagogickou, vypracovat zprávu o stavu anglického školství a podat přehled o zdejšímu způsobu školní výuky, o používaných učebních pomůckách, učebnicích, mapách a dalším školním vybavení, o způsobu uklá-

²¹ ANM, fund Association of Czech Museums, Lázně Bělohrad – correspondence 1941–1947.

²² August Emanuel Reuss (1811- 1873) přírodovědec, především geolog a paleontolog, se výrazně zasloužil o výzkum Čech. Tento jeho výrok v mnoha obměnách rád používal Antonín Frič ve svých článcích a projevech.

²³ Časopis českého musea (dále ČČM), roč. 25, sv. III., 1851, *Navedení ke zřízení sbírek živočišných*, s. 3–29. Frič popisuje potřebu zřízení sbírek vycpanin pro různé instituce, tedy především školy a muzea a radí, jak tyto sbírky vytvořit. Nabízí přehled k tomu potřebných nástrojů a materiálů, postupu práce a navrhuje způsoby, jak takto vytvořené sbírky následně uložit.

²⁴ Dnešní Victoria and Albert Museum, založené v roce 1857, určené tehdy pro prezentaci výsledků vědeckého bádání v oblasti průmyslu a umění, zaměřené především na další edukační činnost. Více o provozu a činnosti tohoto muzea v knize Antonín FRIČ: *Dvě cesty do Londýna, Popis vzdělávacích ústavů Londýnských spolu se zprávou o poučných částech světové výstavy*, Praha 1864, s. 21–25.

dání sbírek či vybavení tříd nábytkem. Světové výstavy v Londýně se zúčastnilo mnoho cestovatelů z Čech a zde v Londýně byl dán konkrétní podnět ke zřízení českého průmyslového muzea, které právě Frič již delší dobu propagoval.²⁵ V Londýně strávil deset týdnů a pro obec pražskou i Muzeum nakoupil mnoho potřebného materiálu. Po návratu uspořádali spolu s přítelem Vojtěchem Náprstkem, který spolu s Fričem Londýn navštívil, úspěšnou a hojně navštěvovanou výstavu pedagogických pomůcek na Střeleckém ostrově, doplněnou řadou odborných přednášek.²⁶ Výstava představila mimo praktických učebních pomůcek, především velké tabule a diagramy, doplněna byla předměty průmyslového charakteru, jak pro domácnost, tak pro výrobní závody. Další výstava vzešla přímo z návrhu Antonína Friče byla uspořádána u příležitosti II. sjezdu lékařů a přírodopýtců v Praze roku 1882. Jednalo se tehdy o novinku, u předchozího ani dalších sjezdů se už žádná taková výstava nekonala. Iniciátorem a hlavním pořadatelem byl opět Frič „muž výstav a muzeí, zkušený učitel, jenž lapidárním písmem, srozumitelným každému laiku, dovede upoutat pozornost davu“.²⁷ O deset let později se Frič naplno věnoval pořádání rybářské výstavy u příležitosti Jubilejní výstavy 1891. Dalším jeho výstavním podnikem byla výstava předmětů, dovezených z cesty do Ameriky v roce 1899. Nesmíme také opomenout jeho velké zásluhy na uspořádání a vystavení sbírek ve staré i nové budově Muzea. Můžeme tedy směle prohlásit, že Frič se během svého života stal odborníkem v oboru teorie muzejnictví, což mnohokrát stvrdil i v praxi.²⁸

Od 70. let 19. století psal Frič o nutnosti a potřebě zřizování místních muzeí, která by shromažďovala přírodniny ze svého nejbližšího okolí a spolu s předměty historickými také etnografický materiál.²⁹ Jeho přáním bylo, aby byla místní muzea umístěna v samostatných budovách, sloužících pouze muzejním, případně ještě výstavním účelům. V druhé polovině 19. století byla tato regionální muzea hojně zakládána, ale nikdy nebyla pro tyto účely postavena budova samostatná. Nezbylo tedy nic jiného než přistoupit od slov k činům.

Své sedmdesáté první narozeniny oslavil profesor Frič (*30. 7. 1832) se svou manželkou Marií opět na léčení v Bělohradě. V té době již neučil na universitě, odešel na odpočinek a měl dostatek času věnovat se svému vytčené-

mu cíli – vzorovému muzeu. První kresba s návrhem budovy nového muzea nese datum 31. 7. 1903, vznikla tedy den po jeho narozeninách, a podle rukopisu kresby se zdá, že jejím autorem byl sám Frič (obr. 1a,b).³⁰ O měsíc později bylo sestaveno čtyřčlenné komitě – tvořili jej prof. dr. Antonín Frič a tři významní občané Bělohradu: obchodník Jindřich Pižl, starosta a hoteliér Václav Vlach a ředitel měšťanské školy Alois Hoch – které tištěným provoláním oznámilo úmysl postavit muzeum na pozemku č. 98/3 v Raisových Sadech. Parcelu bezplatně poskytlo místní obecní zastupitelstvo, od kterého se očekávalo, že budovu převezme po zaplacení všech nákladů do své správy. Plány k postavení muzea kreslil pražský architekt a stavitel, Fričův zeť, inženýr Otto Tille.³¹ Výkres je datován 17. října 1903, proveden je na průsvitném papíře, není signován.³² Rozpočet a stavbu vedl místní stavitel Jan Poličanský, dále se na stavbě podíleli místní řemeslníci – natěrač Čefovský, zámečnick F. Číp a sklenář Ráliš. Podle Fričova přání byla Tillem navržena jednopatrová budova bez oken v obvodových zdech, osvětlení zajišťovalo světlo z šesti stropních oken, která byla při pozdější přestavbě nesmyslně zrušena. Právě na osvětlení shora kladl Frič velký důraz. Výhodou stavby byla tak vzniklá výstavní plocha 65 m² (vnitřní půdorys muzea činil pouze 6,5 x 9,5 m – obr. 2). Budova byla podsklepena místností, určenou pro hrubé práce a uskladnění nářadí. Vstup do budovy umožňovalo dvouramenné točité schodiště, zdobené sloupy. Na čtyřech z nich byly umístěny kovové květiny – agáve, vytvořené pražským klempířem Kusým.

Stavět se začalo už 20. října a to dokonce bez stavebního povolení. O to požádal osobně sám Frič až dne 7. listopadu a dostal je hned po pěti dnech, podepsán je na něm starosta Vlach.³³ Tentýž Vlach, který postavil v lázních jeden z prvních lázeňských hotelů, ve kterém Frič pravidelně bydlel a kde měl zřízeno dokonce svou pracovnu (obr. 3). Proto bylo Fričovi stavební povolení adresováno na adresu přímo do Bělohradu, kde pravděpodobně setrval, aby dohlédl na celou stavbu, za kterou nesl nejen odbornou, ale teď také právní odpovědnost.

Dne 22. října 1903 informoval sám Frič prostřednictvím krátkého článku v Národních listech o zahájení stavby Bělohradského muzea a nezapomněl jmenovitě poděkovat prvním dárcům a přispěvatelům. Kromě peněz, které do-

²⁵ Více o okolnostech vzniku průmyslového muzea a výstavách, které jeho vzniku předcházely, uvádí ve svém článku Milena SECKÁ, *Náprstkovo muzeum asijských, afrických a amerických kultur slaví 140. výročí svého založení*. In: Muzeum 51, č. 1, 2013, s. 17–29.

²⁶ Antonín FRIČ, *Popis výstavy na střeleckém ostrově*, Praha 1863.

²⁷ Takto se o Fričovi vyjádřil spolupořadatel výstavy J. Kafka. Josef KAFKA, *Z výstav a muzeí*. In: Antonín Frič, vzpomínky k 70. narozeninám, Praha 1902.

²⁸ Články a přednášky Antonína Friče o zřizování muzejních sbírek či o zásadách jejich uspořádání vyšly pod těmito názvy: Antonín FRIČ, *Návrh k zřízení přírodnického Musea*, ČČM, roč. 39, sv. IV, 1865, s. 317–330. TÝŽ, *Geologické muzeum v Praze*, Vesmír, roč. V., 1876, s. 270. TÝŽ, *O otázkách muzejní, Zprávy spolku architektů a inženýrů v království českém*. Sešit 1, 1884. Vyšlo také ve Vesmír, roč. XIII, 1884, s. 242–244. TÝŽ, *Zásady zřízení sbírek přírodnických v novém muzeu v Praze*, Vesmír, roč. XVII., 1888, s. 91, 111, 126. (Vyšlo též německy pod názvem *Principien der Organisation der naturhistorischen Abtheilung des neuen Museum zu Prag*. Vortrag gehalten in der Jahresversammlung der Museums-gesellschaft am 22. Jänner 1888.).

²⁹ Antonín FRIČ, *O zakládání místních muzeí ve větších městech českých*, Vesmír, roč. III, 1874, s. 32–34. TÝŽ, *O místních muzejích*, Vesmír, roč. XI., 1881, s. 39. TÝŽ, *O místních muzejích a školních sbírkách*, Národní listy 1906, otištěno též v publikaci *Dějiny místního muzea v Lázních Bělohradě*, Praha 1906. TÝŽ, *O místních muzejích v Čechách*, Živa, ročník XXI, č. 2, 1911. (též v němčině).

³⁰ Archiv Národního muzea (dále ANM), fond Antonín Frič, Pamětní kniha (dále PK) č. 4, fol. 23.

³¹ Otto (někdy Otton) Tille, (25. 1. 1863 – 24. 10. 1941) architekt a pedagog, se oženil s Fričovou dcerou Marií dne 6. května 1895. ANM, fond A. Frič, PK 5, fol. 87. Jako stavitel působil v Praze, kde realizoval několik obytných domů na Starém a Novém Městě a na Malé Straně. Muzeum v Bělohradě je jeho jedinou známou mimopražskou stavbou. *Encyklopedie architektů, stavitelů, zedníků a kameníků v Čechách*, ed. Pavel VLČEK, Praha 2004, s. 663.

³² Městský úřad Lázně Bělohrad, stavební úřad, stavební dokumentace k č. p. 191 – Fričovo muzeum. Do složky stavebního úřadu se dostal až v roce 1953, poznámka v dolní části výkresu odkazuje na pozůstalost starosty Václava Bekra (ve funkci 1921–1927).

³³ Městský úřad Lázně Bělohrad, stavební úřad, stavební dokumentace k č. p. 191 – Fričovo muzeum, č. j. 769 ze dne 12. 11. 1903.

cházely na základě vyhlášené finanční sbírky, dorazil na stavbu i stavební materiál, který věnovali místní podnikatelé (cihly, kámen a kamenný portál). Ti, kteří mohli, půjčili na stavbu povozy a nářadí. Spěchalo se, aby do zimy byla stavba pod střechou. Že se věc podařila, dosvědčuje fotografie z listopadu 1903.³⁴ Zimu přečkala rozestavěná budova v pořádku, jak neopomněl Frič na jaře následujícího roku opět prostřednictvím tisku informovat.³⁵ Mezitím se pracovalo i na vnitřním zařízení. Do Bělohradu dorazila z Prahy výstavní skříň, zhotovená podle Fričova návrhu. Podle tohoto zaslání vzoru vyrobili místní truhláři všech zbývajících 13 kusů. (obr. 4) Ředitel školy Hoch pracoval celou zimu pod Fričovým vedením na velké geologické mapě Bělohradu a okolí. Její rozměry činily úctyhodných 4 x 2,25 m, kreslena byla olejem na plátno. Při svém dalším letním léčebném pobytu uspořádal Frič v ještě nedohotovené budově první veřejnou přednášku, konala se dne 8. srpna 1904 v pět hodin odpoledne.³⁶ Ve své řeči Frič opět apeloval na přítomné zástupce města, aby muzeum sloužilo pouze sbírkám místním a nikdo se nerozpakoval odmítnout věci cizokrajné. Po přednášce osobně provedl hosty po budově muzea a nadšeně předváděl, co ještě zbývá doplnit. Zařízení muzea bylo celé ve Fričově režii. Čelní stěně věvodila Hochova velká geologická mapa, přímo pod mapou byl samotným Fričem znázorněn průřez Čechami, směřující od Jičina k úpatí Krkonoš a dále vzorky všech hornin, na mapě znázorněných a většinou také Fričem nasbíraných (obr. 5). Místní flora a fauna byla návazně vystavena ve skříních, umístěných uprostřed místnosti. Podložky, tabulky, úchyty pro vzorky, vše bylo vytvořeno podle Fričových návrhů a přání. Skříně, vyrobené podle zaslání vzoru, byly rozmístěny podél dvou stěn. Vpravo pro sbírky archeologické a etnografické, doplněné byly ukázkami zdejšího současného domácího průmyslu a umění (plátenictví, knoflíkářství, košíkářství). Vlevo pak pro řadu hornin a zkamenělin z okolí, a také pro sbírku nerostů, ke které později přibyly drahokamy a polodrahokamy, darované odbornou školou v Turnově.

Ohledně exponátů předpokládal Frič, že budou nejprve použity exempláře již shromážděné, které budou průběžně doplňovány z privátních sbírek místního obyvatelstva, až bude budova otevřena a vzbudí patřičný zájem. Sám Frič věnoval muzeu mnoho přírodnin, jak je patrné z muzejní přírůstkové knihy.³⁷ Dokonce se musel bránit nařčení, že

bez souhlasu Správního výboru Muzea království Českého daroval do Bělohradského muzea sbírkové předměty. Frič svůj dar obhájil konstatováním, že pro pražské muzeum získal výměnou za duplikáty cenné permské a křídlové zkameněliny, k čemuž je jako správce sbírek oprávněn.³⁸

Muzeum bylo slavnostně otevřeno a odevzdáno veřejnosti dne 12. září 1904 – tedy za necelý rok od zahájení stavby. Vlály prapory v národních barvách, obecnstvo přišlo v krojích, nechyběli sokolové, hrála hudba, pěl sbor a zazněly proslovy (Frič, Vlach, Hoch a hejtman dr. Jaroslav Pecka). Nechyběly ani zdravice a blahopřejné telegramy. Článek o otevření muzea přinesly Národní listy 17. 9. 1904 (obr. 6). Z nové muzejní budovy se velice záhy, také díky Fričově propagaci, stal vzor pro všechna ostatní zemská města a městečka, která se rozhodla město Bělohrad následovat. Mezi prvními byla Choceň a Skuteč.³⁹ Fričovi se podařilo na příkladu Bělohradského muzea dokázat, že lze tuto akci provést i s velmi nízkým rozpočtem, ovšem za předpokladu, že obec poskytne vhodný pozemek a hlavně se podaří v místním obyvatelstvu probudit vřelý zájem o věc.⁴⁰ Podle zveřejněných údajů činil rozpočet na stavbu 5 000 K, na uspořádání a zařízení bylo určeno 3 000 K. Finanční sbírka na stavbu pokračovala pomalu, a tak bylo v roce 1905 přistoupeno k vyhlášení výherní loterie spojené s výstavou, do které byly zařazeny obrazy a plastiky významných umělců.⁴¹ Komitě výstavy odevzdalo po jejím skončení vysoký výnos 1 200 korun, další významné příspěvky přinesla uspořádaná ochotnická představení a lázeňský orchestr. Ke zřízení muzea pomohly také Fričem vyžádané a následně c. k. ministerstvem kultu a vyučování poskytnuté státní subvence. Po urovnání všech finančních poměrů, tedy bez dluhů, přešlo po sedmi letech celé muzeum pod správu obce a stalo se jejím majetkem s důrazem na okolnost, že sbírky v muzeu vystavené patří jednoznačně veřejnosti. Ta se také ve velké míře podílela na jejich sestavení.

Správce muzea byl po jeho otevření ustanoven ředitel měšťanské školy Alois Hoch, který se nejen staral o svěrené sbírky, ale také je pečlivě a svědomitě rozšiřoval, pořádal přednášky a výstavy a pečoval o knihovnu, která byla tehdy v prostorách muzea umístěna. Sbírkové se velice rychle rozrůstaly, proto bylo v roce 1924 přistoupeno k rozšíření muzea. Plány vypracoval opět architekt Tille, stavby se ujal stavitel Josef Janeček a firma Hišman. Ke stávající budově

³⁴ Antonín FRIČ: *Dějiny místního muzea v Lázních Bělohradě*, Praha 1906, s. 6 – foto J. Pižl.

³⁵ ANM, PK 4, fol 23 a fol. 28, zpráva ze dne 28. 5. 1904, název listu neuveden.

³⁶ Pozvánka je uložena v ANM, PK 4, fol. 27. Text přednášky byl vydán pod názvem *Přednáška o významu muzea v Bělohradě*, Vesmír, roč. XXXIII, s. 258, 1904.

³⁷ Přírůstková kniha č. 1 Fričova muzea je vázána v tuhých deskách a uložena v archivu Fričova muzea, který spravuje Městské kulturní středisko. Není opatřena žádným nápisem, začíná přímo rokem 1904. V muzeu byla v roce 1975 založena ještě jedna kniha, v současné době se opět zapisuje do knihy z roku 1904.

³⁸ ANM, fond RNM, i. č. 1330 a i. č. 1360.

³⁹ ANM, fond A. Frič, PK 4, fol. 30, *Pt. občanstvu okresu skutečského!* Provolání komitétu budoucího skutečského muzea z roku 1909. Tamtéž na fol. 36 je malý náčrtek budoucí muzejní budovy s Fričovou poznámkou „náčrtek Ottona k muzeu v Chocni, 1910“. Jak mělo vlastně takové muzeum vypadat a jaký měl být jeho obsah a tedy i smysl jeho fungování, popsal Frič ve svém článku *O místních museích v Čechách*, který vyšel v roce 1911 v *Živě*, ročník XXI, č. 2. Článek byl vydáván také jako jednostránkový propagační leták.

⁴⁰ Až do konce svého života propagoval Frič toto muzeum pomocí různých článků a publikací. Antonín FRIČ, *O místním muzeu v lázních bělohradských u Jičina*, Vesmír, roč. XXXIII, s. 159, 1904. TÝŽ, *The new local Museum in Bad Bielohrad near Jitschin, Bohemia*, Museum Journal for June 1905. TÝŽ, *Úvodní sbírka geologická v muzeu Bělohradském*, Vesmír, roč. XXXIV, str. 256, 1905. TÝŽ, *Stručný popis muzea v Bělohradě*, Vesmír, roč. XXXIV, str. 52, 1905. TÝŽ, *Vnitřní zařízení muzea Bělohradského*, Vesmír, roč. XXXIV, s. 147, 1905. TÝŽ, *Dějiny místního muzea v Lázních Bělohradě*, Praha 1906, (též v německé a anglické verzi).

⁴¹ MKS Bělohrad – archiv Fričova muzea, i. č. 111, *Katalog umělecké výstavy v lázních Bělohradě 23. 7.–19. 8. 1905*. Los z této výstavy je uložen v ANM, fond A. Frič, PK č. 4, fol. 26.

byla přistavěna dvě křídla s vrchním osvětlením. (obr. 7) Jedna místnost byla určena pro vystavování sbírek, druhá měla sloužit jako depozitář a pracovna. Nárůst sbírek byl však tak obrovský, že se ještě před válkou začalo uvažovat o dalším rozšíření muzea a jeho adaptaci. Plánována byla přístavba pracovny pro správce muzea, výstavní síň a skladiště. Válka tyto plány překazila a muzeum bylo dokonce na čas uzavřeno. V roce 1945 požádal Muzejní spolek v Lázních Bělohrad o postoupení části budovy zabraného zámku rodiny Merveldtů, ale požadované místnosti v přízemí a v prvním patře pro muzeum nedostal.⁴² Nakonec se od všech plánů přestavby či stěhování upustilo a muzeum zůstalo v původní budově. Tady bylo v provozu až do 70. let minulého století jako pobočka okresního muzea v Nové Pace. V muzeu proběhly některé stavební úpravy, při kterých byly vyměněny vnitřní dveře za hliníkové a zároveň byla odstraněna stropní okna, zajišťující vrchní denní osvětlení hlavní místnosti, to osvětlení, na kterém si Frič tolik zakládal. Poté bylo Fričovo muzeum na dlouhá léta jako nepotřebné uzavřeno, sbírky byly částečně rozkradeny, částečně rozvezeny do okolních muzeí. K jeho rekonstrukci a znovuotevření se přikročilo až v roce 1994, do muzea se vrátily i některé původní sbírky, bohužel ne všechny. U ně-

kterých exponátů se ještě zachovaly původní popisné tabulky, které připomínají Fričovu přítomnost. Také několik skleněných válců s preparáty má stále ještě nálepku z obchodu Václava Friče v Praze. Hochova velká geologická mapa byla zrestaurována, ale na doplnění ukázek hornin, které pod ní byly původně vystaveny, již nedošlo. Muzeum je dnes (rok 2013) otevřeno veřejnosti v sezoně květen – září a to pouze na sedm hodin v týdnu.

Za velký a obětavý přínos ke zvelebení lázeňského města se stal profesor dr. Antonín Frič v roce 1912 jeho čestným občanem. Zemřel brzy poté, 15. listopadu 1913. Po jeho smrti bylo muzeum přejmenováno na Fričovo a jeho název je dodnes čestně umístěn na průčelí budovy. (obr. 8) Fričovo muzeum neneso pouze jeho jméno, ono bylo opravdu „Fričovo“, dalo by se s nadsázkou říci, že bylo jeho třetím dítětem. Je potřeba zdůraznit, že Fričovi se podařilo vybudovat toto vzorové městské muzeum za velkého zájmu jeho bezprostředního okolí. Mezi přispěvateli na stavbu najdeme všechny členy rozvětvené rodiny Fričů, příbuzné ze strany jeho manželky, tedy Pernerů z Týnce nad Labem, jeho kolegy z pražského Muzea, kolegy profesory, ale i asistenty a studenty, nebo pražské knihkupce a nakladatele. Bez nich a jejich peněžních příspěvků by Frič tak snadno neuspěl.



Text-fig. 1a. Frič's first sketch of the new building and its internal layout. (ANM, fund A. Frič, PK 4, fol. 23). / První Fričovy nákreby budovy muzea a jeho vnitřního uspořádání. (ANM, fond A. Frič, PK 4, fol. 23).

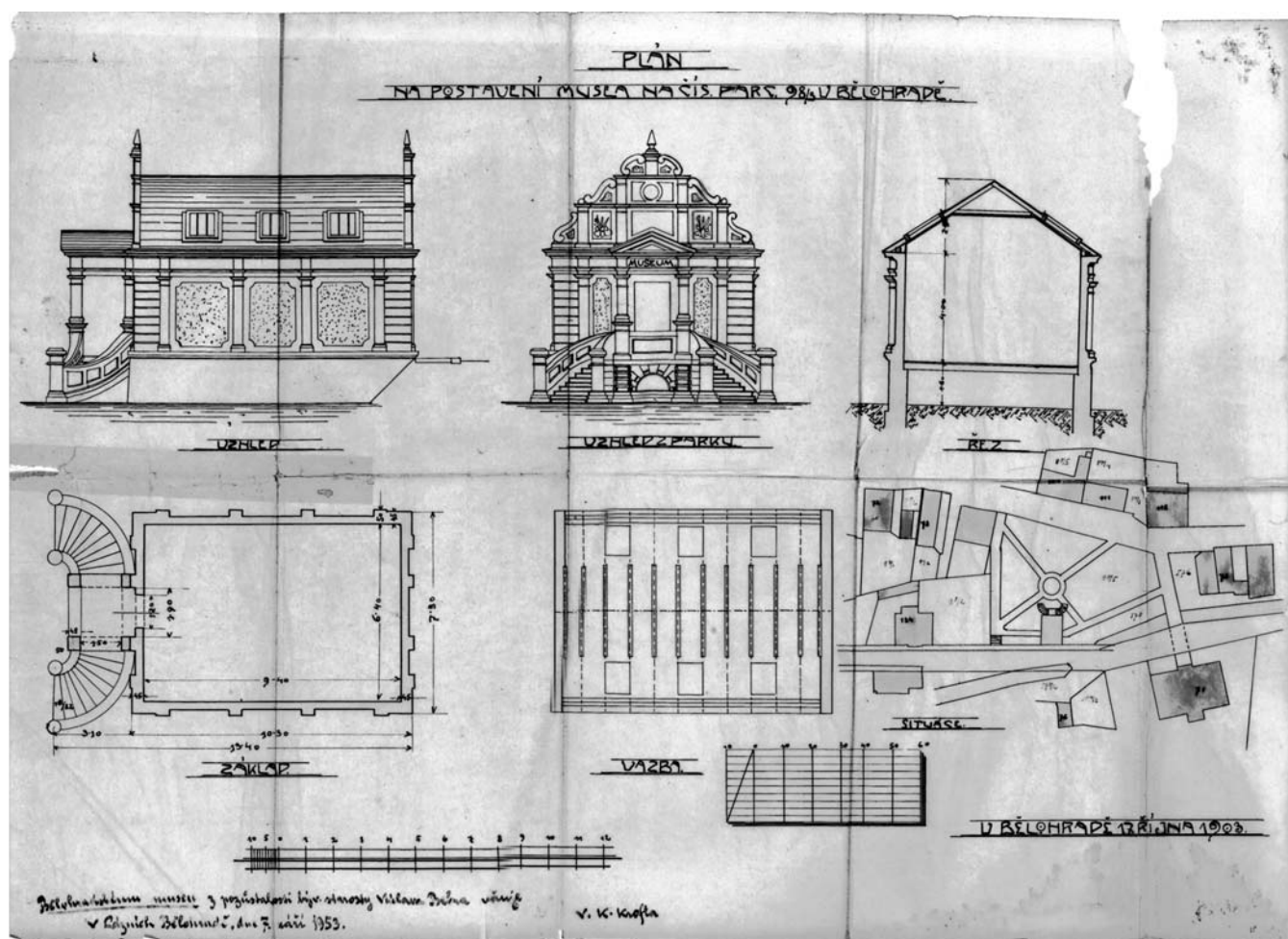
⁴² ANM, fond Svaz českých muzeí, Lázně Bělohrad – korespondence 1941–1947.



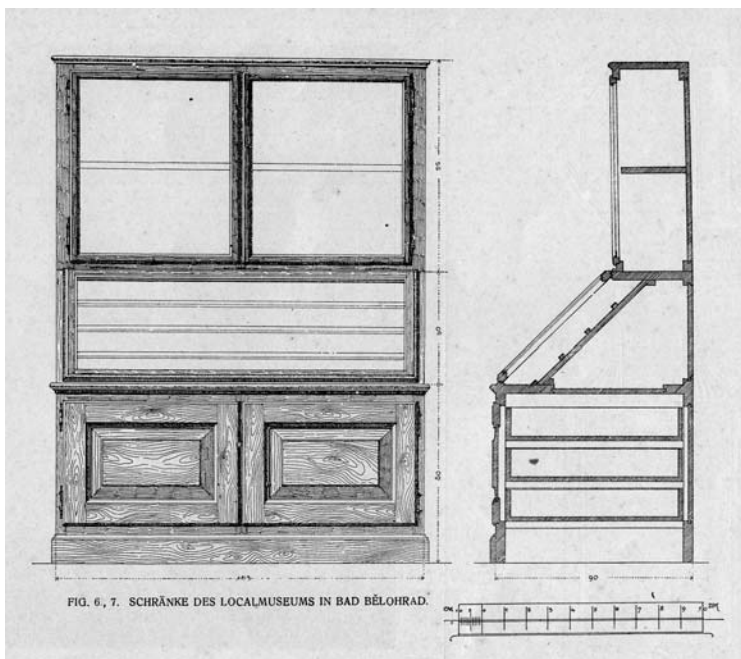
Text-fig. 1b. Frič's design for internal layout (Antonín FRIČ: *Dějiny místního musea v Lázních Bělohradě*, p. 21). / Fričův návrh vnitřního uspořádání (Antonín FRIČ: *Dějiny místního musea v Lázních Bělohradě*, s. 21).



► Text-fig. 3. Photograph of Frič's worktable; his office was probably in the Vlach hotel (ANM, fund A. Frič, PK 4, fol. 29). / Fotografie Fričova pracovního stolu, pracovnu měl se vší pravděpodobností v hotelu Vlach (ANM, fond A. Frič, PK 4, fol. 29).



Text-fig. 2. Museum plan from 1903 – author Otto Tille. (City council Lázně Bělohrad, construction board, construction documentation, parcel no. 191). / Plán muzea z roku 1903 – autor Otto Tille. (Městský úřad Lázně Bělohrad, stavební úřad, stavební dokumentace k č. p. 191).



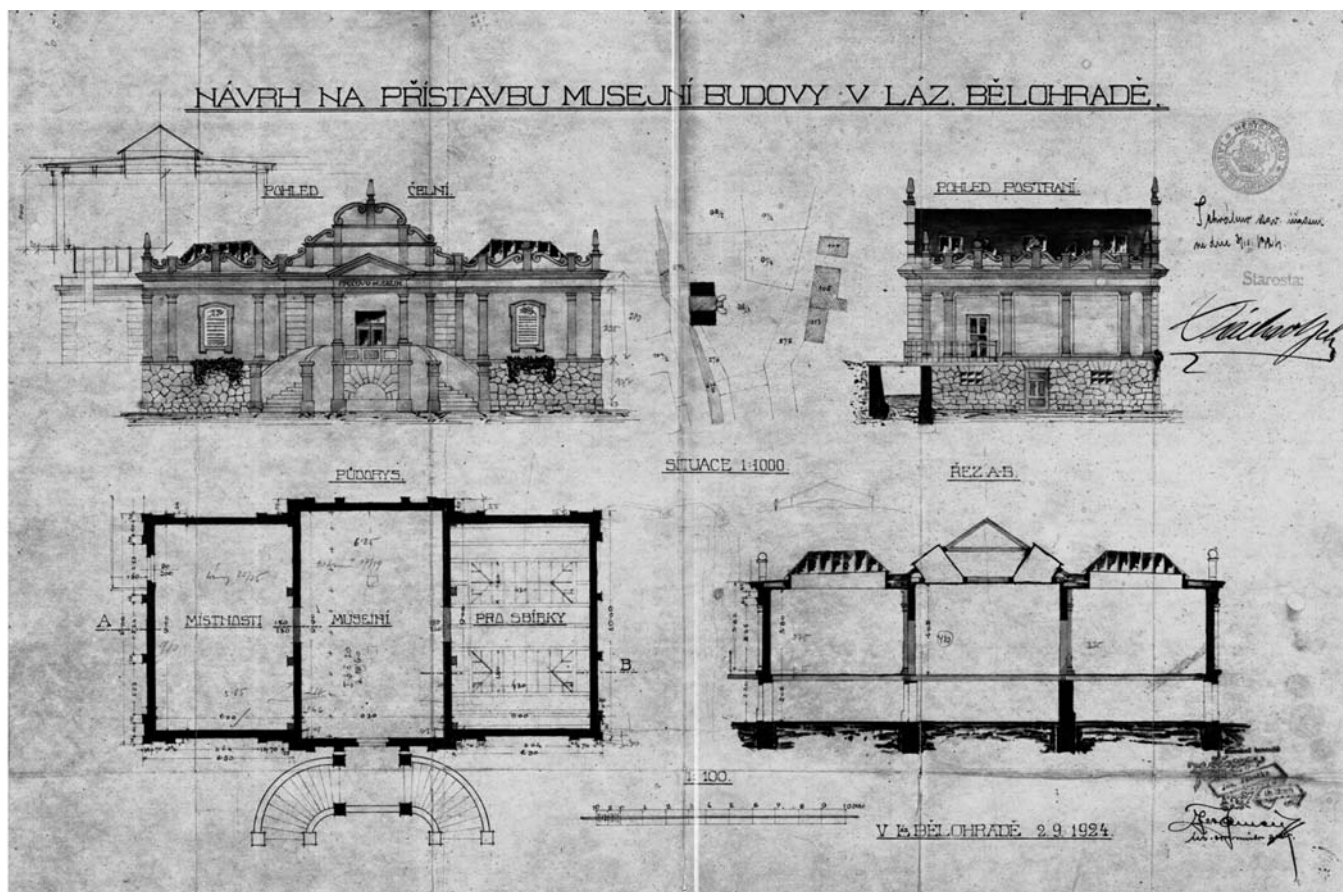
Text-fig.4. Design for museum display case (Antonín FRIČ: Dějiny místního muzea v Lázních Bělohradě, p. 7). / Návrhy skříně pro muzeum (Antonín FRIČ: Dějiny místního muzea v Lázních Bělohradě, s. 7).



► Text-fig. 5. Frič during his work on the staircase of "his" museum in Bělohrad (ANM, fund A. Frič, PK 4, fol. 13). / Frič sedící při práci na schodišti „svého“ muzea v Bělohradě (ANM, fond A. Frič, PK 4, fol. 13).



Text-fig. 6. Finished museum building cca. 1905 (ANM, fund A. Frič, PK 4, fol. 29). / Budova hotového muzea asi 1905 (ANM, fond A. Frič, PK 4, fol. 29).



Text-fig. 7. Plan for expansion of museum from 1924. (City council Lázně Bělohrad, construction board, construction documentation, parcel no. 191.) / Plán přístavby muzea z roku 1924. (Městský úřad Lázně Bělohrad, stavební úřad, stavební dokumentace k č. p. 191.).



Text-fig. 8. Museum summer of 2013. (photo by author). / Muzeum v létě roku 2013. (foto autorka).